
notice d'utilisation et de montage du fauteuil
SWEETY 1 ou 2 moteurs



A LIRE ATTENTIVEMENT AVANT TOUTE UTILISATION

SYMBOLES FIGURANT DANS CE MANUEL



Avertissement

Indique une situation dangereuse susceptible de provoquer des blessures graves, voir la mort si elle n'est pas évitée.

1- NOTICE D'UTILISATION



Avant d'effectuer un cycle (monté et surtout descendre) veuillez vérifier que rien (personne, animaux, objets...) ne puissent être coincés sous la mécanique en mouvement.

CONDITION DE STOCKAGE

Le SWEETY doit être stocké dans un local sec et tempéré en respectant le sens HAUT/BAS du carton.

CONDITION D'UTILISATION

Ne pas faire fonctionner cet appareil sans avoir au préalable :

- été formé à un essai pratique avec le revendeur ou son installateur,
- Lu et compris ce manuel.

Veiller à laisser une distance suffisante (environ 80 cm) derrière le fauteuil pour éviter qu'il ne vienne en contact avec le mur lorsqu'il est en position 'Relax'.

Vérifier systématiquement que rien ne puisse être bloqué ou être dissimulé sous la mécanique avant chaque cycle d'utilisation. La mécanique du fauteuil pourrait

provoquer de réelles blessures, soyez très vigilant avec les enfants en bas âge ou les animaux de compagnie.

S'assurer que l'emplacement du fauteuil soit une surface plane et sans déclivité pour valider la bonne stabilité du fauteuil au sol afin que votre fauteuil ne puisse pas glisser.

Ne pas placer le fauteuil à proximité d'une source de chaleur importante.

Brancher le câble alimentation sur un réseau électrique conforme aux normes en vigueur et en correspondance avec la tension du boîtier d'alimentation 230 V.

En cas de risque d'orages il est recommandé de ne pas utiliser le fauteuil. Le fauteuil releveur ne doit pas se déplacer lors de son utilisation.

Nous vous conseillons de faire un cycle à vide afin de vous familiariser avec le fauteuil.

L'utilisateur doit interdire l'utilisation de ce fauteuil par les enfants. Le repose-jambes n'est pas un siège supplémentaire.

Avant de déplacer le fauteuil : débrancher le câble d'alimentation.

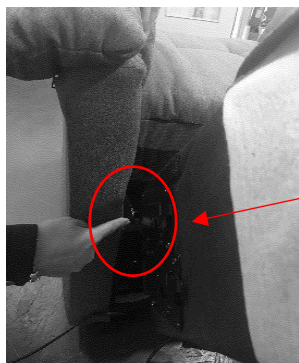
En cas de tassement de votre couette. Veuillez svp détacher votre couette et la tapoter afin qu'elle retrouve son gonflant d'origine.

N'utiliser que les pièces et accessoires d'origine distribués par INNOV' SA, permettant de garantir la sécurité et de maintenir la conformité du produit.

Il est interdit de modifier le fauteuil, auquel cas la garantie ne sera plus valable. La mauvaise utilisation du fauteuil annulera également les conditions de garantie.

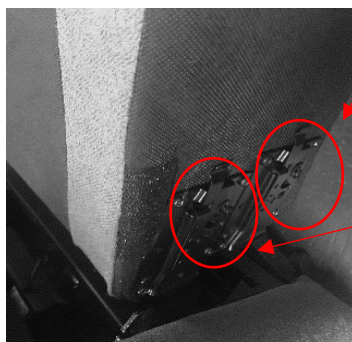
Ne pas exposer le produit en pleine lumière car cela peut entraîner la décoloration partielle des revêtements.

Ne pas démonter les deux roulettes arrière.



Braquette mâle
(photo 1)

Photo 1



Braquette Femelle
Position 1 (photo 2) :
profondeur d'assise 46
cm
Braquette Femelle
Position 2 : profondeur
d'assise 53 cm

Photo 2

Remettez votre fauteuil en position assise

MONTAGE TABLETTE

- Mettre le fauteuil SWEETY en position releveur (photo 3)
- Insérer le support métallique de la tablette dans l'ouverture prévue à cet effet (photo 4)
- Poser le plateau sur ce support.

Si vous souhaitez changer la tablette de côté, ôter le bouchon noir obstruant l'ouverture du côté opposé et installer votre support de tablette.



Photo 3

Photo 4

UTILISATION DE LA TELECOMMANDE

Des bruits de fonctionnement peuvent être engendrés lors des changements de position de votre fauteuil (frottement des tissus, fonctionnement du moteur).

Télécommande sécurisée et réversible

- Chute impossible grâce à son placement sous le coussin d'accoudoir.



Photo 5

pour le SWEETY 1 moteur

télécommande deux boutons

Bouton du haut : Inclinaison arrière du fauteuil avec élévation du repose-jambes

Bouton du bas : Retour du fauteuil en position assise avec abaissement du repose-jambes.

Si vous maintenez la pression, votre fauteuil passera en position releveur.



Photo 6

pour le SWEETY 2 moteurs (photo 6)

télécommande quatre boutons

Bouton vert : Inclinaison arrière du dossier.

Bouton blanc : Remontée du dossier en position droite.

Bouton bleu : Monté du repose-jambes. Retour du fauteuil en position assise.

Bouton jaune : Abaissement du repose-jambes. Passage en position releveur du fauteuil.



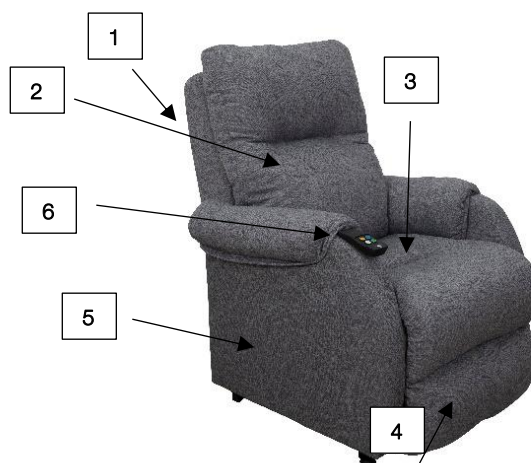
Vérifier systématiquement que rien ne puisse être bloqué ou être dissimulé sous la mécanique avant chaque cycle d'utilisation.

La mécanique du fauteuil pourrait provoquer de réelles blessures, soyez très vigilant avec les enfants en bas âge ou les animaux de compagnie.

COMPOSITION DU SWEETY

Votre fauteuil SWEETY est composé des éléments ci-dessous

- 1- Un dossier
- 2- Une couette de dossier
- 3- Une assise
- 4- Un repose-jambes
- 5- Deux accotoirs
- 6- Une télécommande réversible



ACCESSOIRES

Il est possible d'avoir les accessoires suivants en option

- Tablette réversible G/D (photo 7)
- Kit d'accès soulève-patient (photo 8)



Photo 7

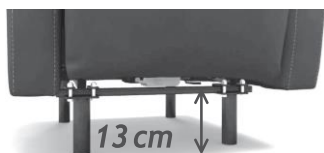


Photo 8

Kit mobilité (photo 9) composé d'une Bride + 1 canne de déplacement

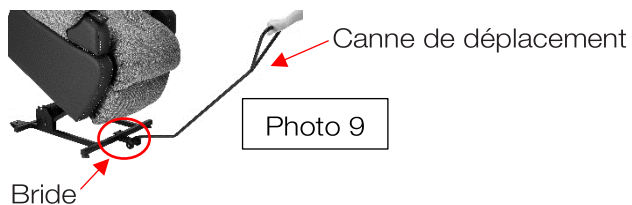


Photo 9

CHANGEMENT DE MODULE DE COUETTES POUR LAVAGE OU REMPLACEMENT

couette dossier

- Enlever le velcro du rabat de la couette situé sur le dos du dossier
- Enlever le Zip reliant la couette de dossier et la couette assise / repos-jambes.

couette assise / repose-jambes

- Enlever les velcros situés au fond de l'assise.
- Enlever le zip reliant la couette de dossier et la couette assise / repos-jambes.

Tous les modules peuvent être lavés en machine. Nous vous conseillons de placer ces couettes lors de leur lavage, dans un filet à linge ou une taie d'oreiller, afin de préserver leur aspect d'origine.



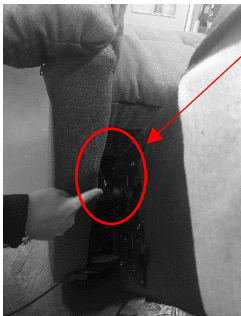
CHANGEMENT DE DOSSIER

Il est possible de modifier la profondeur d'assise de votre fauteuil en modifiant le positionnement de votre dossier.

Incliner votre dossier

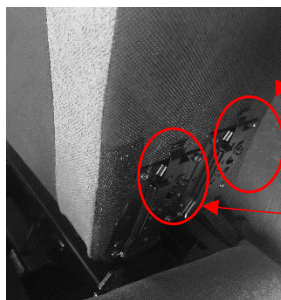
- Tirer sur les « CLIP » puis sortir le dossier de sa base en suivant les 2 rails de coulissement métalliques, à droite et à gauche.

Emboîter le dossier sur la base en choisissant l'autre braquette femelle, puis emboîter les 2 parties jusqu'au « CLIC »



Braquette mâle
(photo 10)

Photo 10



Braquette Femelle
Position 1 (photo 11)
profondeur d'assise
46 cm
Braquette Femelle
Position 2 :
profondeur d'assise
53 cm

Photo 11

CARACTÉRISTIQUES TECHNIQUES

Poids maxi utilisateur	160 kg (1 et 2 moteurs)	CE
Revêtements	100 % Polyester : Coloris Galet, Havane, Prune	
Garniture des couettes	Fibre creuse siliconée	

PROTOCOLE DE NETTOYAGE POUR LES REVÊTEMENTS DU SWEETY

- Tous les détergents, solvants et détachants du commerce, ne figurant pas dans le NF collectivités, sont à **PROSCRIRE IMPÉRATIVEMENT**
- Les tâches d'encre de stylos à bille, demandent un nettoyage immédiat afin d'éviter la migration dans le tissu enduit et devenir ainsi définitives.

CERTIFICAT DE GARANTIE

Nom : _____

Prénom : _____

Adresse : _____

Code Postal : _____

Ville : _____

Date d'achat : _____

afin de valider votre garantie, la date d'achat doit être clairement indiquée

Modèle : _____

Numéro de Série : _____

cachet du distributeur

NOTES

GARANTIES

- Mécanique et moteur : 5 ans

Fauteuil répondant aux normes CEM 2014/30/EU – Directive courant faible 2014/35/EU – RoHS

Directive 2011/65/EU Normes appliquées :

- EN 60335-1:2012/A11:2014
- EN 55014-1:2006/A2 :2011
- EN 55014-2:1997/A2 :2008
- EN 61000-3-2 :2014
- EN 61000-3-3 :2013
- EN 61000-3-3 :2008
- EN 62233:2008

découvrez le fauteuil SWEETY sur notre site www.innov-sa.com ou en scannant ce QR CODE





INNOV'SA

7 avenue Bernard Pleds 10110 BAR-SUR-SEINE – FRANCE
Tel: +33(0)3 25 29 40 00 - Fax: +33(0)3 25 29 12 12
Web: www.innov-sa.com - Email: innovsa@innovsa.com
Date de validité sept. 2021 – version 3

ATTENTION



- Ne pas laisser les enfants jouer avec le fauteuil
- Toujours laisser le fauteuil et le repose jambes fermés après utilisation
- Garder vos mains et pieds à l'écart du mécanisme
- Seul l'utilisateur doit actionner le fauteuil
- Placer le fauteuil Sweety au minimum à 60 cm du mur

Notice à conserver